

Fornleifar á Katanesi

- Skráning fornleifa vegna umhverfismats 2023



Adolf Friðriksson

FS966-23351

FORNLEIFASTOFNUN ÍSLANDS

Reykjavík 2023

©Fornleifastofnun Íslands 2023
Bræðraborgarstíg 9
107 Reykjavík
Sími: 551 1033
Netfang: fsi@fornleif.is
Heimasíða: www.fornleif.is

Kápumynd: Garðar Guðmundsson (FSÍ, 1990)

Efnisyfirlit

Efnisyfirlit.....	3
Samantekt.....	4
Inngangur	5
Fyrri athuganir	6
Fornleifar á framkvæmdareit	8
Niðurstöður	13
Viðauki 1. Skrá yfir fornleifar innan skráningarreits.....	14
Þekktar fornleifar innan framkvæmdareits	14
Óstaðsetjanlegar minjar á framkvæmdareit	20
Minjar við framkvæmdareit	20
Heimildir.....	21

Samantekt

- Skráning fornleifa vegna umhverfismats á fyrirhuguðu athafnasvæði í landi Kataness var gerð í september og október 2023.
- Við undirbúning skráningarinnar voru helstu heimildir um svæðið athugaðar, þ.m.t. uppdrættir, loftmyndir, jarðabækur og fyrri skráning fornleifa í Hvalfjarðarsveit.
- Reiturinn liggur milli stranda Hvalfjarðar og Katanesstjarnar, skammt austan athafnasvæðis Norðuráls og þaðan austur um flóann á mótis við austurenda tjarnarinnar.
- Skráning á vettvangi og greining gagna leiddi í ljós að á reitnum eru a.m.k. 29 fornleifar.
- Innan reits eru leifar bæjarhóls, þurrabúðar, útihúsa, garðlaga, hleðslna og brunna, og þar eru lendingar og mógrafir. Ummerki um mannvirki eru að hluta horfin vegna síðari framkvæmda, þ.e. vegna búsetu, ræktunar, skurðgraftar og endurheimt votlendis.
- Engar friðlýstar fornleifar eru á Katanesi, en fornleifar njóða almennrar friðunar samkvæmt 3. gr. laga nr. 80/2012, og Minjastofnun úrskurðar um gildi þeirra og möguleg áhrif á skipulagsgerð. Skráningin er unnin samkvæmt 16. gr. sömu laga, sem og 4. gr. reglna nr. 620/2019.

Inngangur

Þann 8.11. 2023 óskaði VSÓ fyrir hönd Qair eftir úttekt á fornleifum vegna vinnu við umhverfismat á Katanesi. Að mati Minjastofnunar var fyrirliggjandi skráning fornleifa ófullnægjandi og færa þarf hana til samræmis við ný lög um menningarminjar (nr. 80/2012) og nýja staðla stjórnvalda. Fornleifastofnun Íslands ses tók að sér verkið. Vettvangsvinna fór fram í september og úrvinnsla í október.

Í þessari skýrslu er birtur árangur heimildarannsókna og vettvangsathugana. Í viðauka er ítarleg skrá yfir fornleifar á reitnum.



Mynd 1. Kortið sýnir forn landamerki Katanesi (punktalína) og legu framkvæmdareits. (Mæligögn: FSÍ. Kortagrunnur: Loftmyndir ehf 2021 ©).

Fyrri athuganir

Fyrirhugaður framkvæmdareitur liggur allur innan gömlu landamerkjja Kataness í Hvalfjarðarsveit, fyrrum Strandarhreppi. Árið 1990 voru teknar loftmyndir af völdum stöðum í Hvalfirði í tilefni af þróunarverkefni á vegum Fornleifastofnunar, þar á meðal var Kataness og nágrenni (sbr. kápumynd). Kerfisbundin skráning fornleifa hófst hinsvegar ekki fyrr en árið 2000 er Fornleifastofnun skráði fornleifar í landi Klafastaða og vestasta hluta Kataness vegna áforma um álver og í anda löggjafar sem þá gildi um lögbundna skráningu fornleifa vegna aðalskipulagsvinnu og var það fyrsta skráning minja í Hvalfjarðarstrandarhreppi¹. Árið 2003 fór fram aðalskráning í öllum hreppnum². Sama ár var gerð úttekt vegna fyrirhugaðra framkvæmda á tveimur litlum reitum, þ.e. á bæjarstæði Kataness og norðan þess, sem og á túnum austan bæjarins³. Loks voru gerðar frumathuganir með könnunarskurðum vorið 2014⁴, og um haustið fór fram rannsókn með uppgrefti á 7 minjastöðum⁵.

¹ Adolf Friðriksson, 2000. *Fornleifakönnun í landi Klafastaða og Kataness*. Fornleifastofnun Íslands, FS127-00181, Reykjavík.

² Birna Lárusdóttir, Guðrún Alda Gísladóttir og Uggi Ævarsson. 2003. *Fornleifaskráning í Hvalfjarðarstrandarhreppi*. Fornleifastofnun Íslands, FS214-00034, Reykjavík.

³ Adolf Friðriksson, 2003. *Fornleifakönnun í landi Kataness á Hvalfjarðarströnd 2003*. Fornleifastofnun Íslands, FS205-03071, Reykjavík.

Birna Lárusdóttir, 2003. *Fornleifakönnun í landi Kataness II: Úttekt á tveimur byggingarreitum vegna fyrirhugaðrar rafskautaverksmiðju*. Fornleifastofnun Íslands, FS208-03072, Reykjavík.

⁴ Adolf Friðriksson, Mjöll Snæsdóttir o.fl., 2015. *Fornleifarannsóknir á Katanesi 2014 : forkönnun*. Fornleifastofnun Íslands, FS561-14181, Reykjavík.

⁵ Hildur Gestsdóttir, & Guðrún Alda Gísladóttir, 2015. *Fornleifauppgreftur í Katanesi 2014. Framkvæmdarannsókn*. Fornleifastofnun Íslands, FS563-14182, Reykjavík.



Mynd 2. Umfang rannsókna með uppgrefti. Neðst (001) er bæjarstæði Kataness. Efst er vélageymsla norðan túns. (Mæligögn FSÍ 2014; Kortagrunnur:Loftmyndir ehf 2021 ©).

Aðferðir við skráningu og forkönnun vegna fornleifa sem og löggjöfin hafa breyst talsvert s.l. aldarfjórðung. Áður lögðu stjórnvöld m.a. áherslu á að skrá ætti minjar sem sæjust á yfirborði, en ekki staði sem heimildir væru til um, en væru horfnir og jafnvel eyðilagðir. Síðustu árin hafa þessi viðmið breyst og eru nú skráðar allar þekktar minjar, enda hefur sú skráningaraðferð þann kost að safnað er upplýsingum um minjastaði sem kunna að hafa horfið sjónum, en enn gætu verið varðveittar leifar af undir sverði. Að auki hefur verið lögð aukin áhersla á að draga úr óvissu með nánari athugunum, s.s. könnunarskurðum, á framkvæmdareitum. Er það í betra samræmi við tilgang laga um fornleifavernd að halda slíkum upplýsingum til haga, en jafnframt kostur fyrir framkvæmda að lenda síður í töfum vegna óvæntra fornleifafunda við upphaf framkvæmda. Við endurskoðun og skráningu minja haustið 2023 var tekið mið af þessum nýju forsendum minjavörslu og framkvæmda.

Fornleifar á framkvæmdareit

Við undirbúning að skráningu á reitnum voru ritaðar heimildir athugaðar, ásamt uppdráttum og loftljósmyndum og eldri skráningargögnum. Á vettvangi var skipulagssvæðið myndað og mælt með flygildi, þekktar minjar staðsettar með hnitum og mældar upp, gerð leit að áður óþekktum minjum og lagt mat á áhrif fyrirhugaðrar landnýtingar. Skal nú greint frá afrakstri þessara athugana.

Framkvæmdareiturinn er um 40 ha að stærð og allur í landi Kataness. Alls eru um 40 minjar þekktar í landi Kataness og þar af er bróðurparturinn, eða 31 staður innan reitsins.

Mynd 3. Fornleifar á skráningarreit. (Gögn um minjar: FSÍ 2023. Kortagrunnur:Loftmyndir ehf 2021 ©).

Upphaf byggðar þar er óþekkt en ljóst að hún nær aftur á miðaldir líklega til landnámsaldar, enda getið í elstu heimildum um byggð í hreppnum. Kataness er getið í landnámu og er fornbyli. Helsti minjastaðurinn er sjálfur bæjarhóllinn (**BO-013:001**). Bærinn í Katanesi stóð á lágum hól syðst í landareigninni, skammt upp frá sjónum. Á bæjarhólnum stóð fram yfir síðustu aldamót steinsteypt íbúðarhús og gömul útihús. Ekki leikur vafi á að í bæjarhólnum eru miklar mannvistarleifar. Elsta bæjarstæði Kataness er óþekkt, en gæti leynst neðst í bæjarhólnum. Má vera að bærinn hafi ávallt staðið á sama stað, en það er rétt að halda til haga að talsvert landbrot og landsig hefur verið á allri strönd Akraness. Á nokkrum stöðum eru bæjarhólar næst sjónum að hverfa í hafið og má vera að elstu minjar á Katanesi hafi verið neðar í landinu og þegar brotið af, en bærinn fluttur þangað sem hann stóð síðustu aldir. Hvað sem því líður er ljóst að mesta búsumstangið, væntanlega allt frá landnámi og fram á 20. öld, var í og við bæjarstæðið og þar er því þéttasta minjasvæðið. Bændur ræktuðu tún á þurrlendinu við holtin næst ströndinni, ásamt því að stunda sjósókn. Búskap var hætt á síðustu öld, en við blasa garðlög og húsatóftir. Verður nú minjum lýst, fyrst í heimatúni og farið réttisælís um reitinn.

Í túninu sunnan við bæinn eru minjar um traðir (**BO-013:012**), beðasléttur (**BO-013:036**) og tvo brunna **BO-013:015,035**. Að frátöldum einum brunni (**035**) var hægt var að staðsetja minjarnar eftir ritheimildum og uppdráttum. Ummerki á yfirborði eru að mestu horfin. Vestar í túninu eru leifar túngarðs (**BO-013:008,16**) þar stóð býlið Klöpp, oft kallað Hérumíusarkot (**BO-013:033**) sem var þurrabúð, og byggt um og eftir aldamótin 1900. Ummerki um býlið virðast að mestu horfin.

Í gamla heimatúninu vestan og norðan við bæ eru leifar útihúsa (**BO-013:002-006, 021**), sem lenda öll innan framkvæmdareits. Minjar húsanna hafa verið sléttaðar undir tún í öllum tilfellum nema einu (**003**). Þar eru enn vel varðveittar tóftaleifar af litlu útihúsi sem er um 4 m á hvorn veg, með dyr í vestur. Þessi útihús voru í nokkun í byrjun 20. aldar og eru sýnd á túnakorti frá 1918. Má vera að enn leynist minjar á þeim stöðum þar sem húsin stóðu, og að þau hafi verið reist á rústum eldri mannvirkja svo sem algengt var. Vegna áforma um framkvæmdir var gerð rannsókn á tóft **003**. Í ljós komu steinhlaðnir veggir, eldstæði (reykhús) og aðrar mannvistarleifar frá seinni öldum.



Mynd 4. Uppgröftur á tóft BO-013:003 haustið 2014.

Samkvæmt túnakorti frá 1920 var útihús (**BO-013:006**) um 150 m norðan við bæ, um 40 m austur af útihúsi 003, og um 20 m suðvestur af vélageymslu sem er norðan Katanessbæjar. Við fornleifaskráningu 2003 sáust óglöggar leifar húsa í túninu, sem sléttað hefur verið yfir. Gerð var minniháttar forkönnun með uppgrefti á tóftinni 2014. Grafinn var aflangur skurður og í ljós kom gjóskulag frá Kötlu um 1500. Engar mannvistarleifar fundust undir því lagi. Í yngri lögum komu í ljós mannvirkjaleifar úr torfi. Ummerki á yfirborði eru villandi varðandi lögum og stærð. Mannvirkið var um 10 m (ekki 15m) á annan veginn en óvíst hve stórt það var að öðru leyti. Engir gripir eða kol eða aska fundust og má vera að hér hafi ekki staðið hús heldur e.k. gerði.

Samkvæmt túnakorti frá 1920 voru tvö útihús (**BO-013:004-005**) um 100 m beint norður af bæjarhól **001**, en engar leifar sjáanlegar á yfirborði. Brandur Jónsson bóndi í Katanesi sá tóft á þessum slóðum 1965. Sléttað var yfir túnið og efni úr tóftinni notað til að fylla upp í dæld sem var skammt vestar, þar sem nú er vegarslóði að vélageymslu. Í örnefnalýsingu Kataness er talað um Hesthúsflöt á þessum stað. Árið 2014 voru grafnir prufuskurðir á svæðinu til að leita tóftanna, en ekki fannst vottur um byggingaleifar.

Við fornleifaskráningu 2003 kom fram þúst (**BO-013:034**) vestarlega í túninu, um 75 m suður af tóft **003**. Óljóst var hvort um fornleifar væri að ræða. Árið 2015 var grafinn könnunarskurður og kom þá í ljós náttúrulegur klapparkollur. Austan við hann fundust kol og aska og ýmis

úrgangur frá miðri 20.öld. Hefur rusli verið hent og það brennt í dæld við klöppina. Staðurinn er ekki fornleifar.

Við vettvangsathugun 2014 fundust áður óþekktar mannvirkjaleifar (**BO-013:37**) í túninu um 100 m NNA við Katanesbæ. Á yfirborði voru þær sem óljóstar þústir en þegar grafinn var könnunarskurður sem tók af allan vafa um að þar leyndust umtalsverðar mannvistarleifar. Var því gerð fullnaðarrannsókn 2015, sem leiddi í ljós mannvirki úr torfi og grjóti, með steinlagða stétt utan við. Hlutverk þess er óþekkt, en gripir sem fundust gefa einungis grófa vísbendingu um aldur, eða frá 16. til 19. aldar.



Mynd 5. Frá uppgrefti á mannvirki BO-013:037 haustið 2014.

Norðaustast í gamla túninu, um 80 m frá bæ, fannst tóft (**BO-013:023**) og þúst (**BO-013:030**) þar hjá. Ekki eru mannvirki merkt á upprátt af túninu 1920 og þeirra ekki getið í örnefnaskrá eða öðrum heimildum.

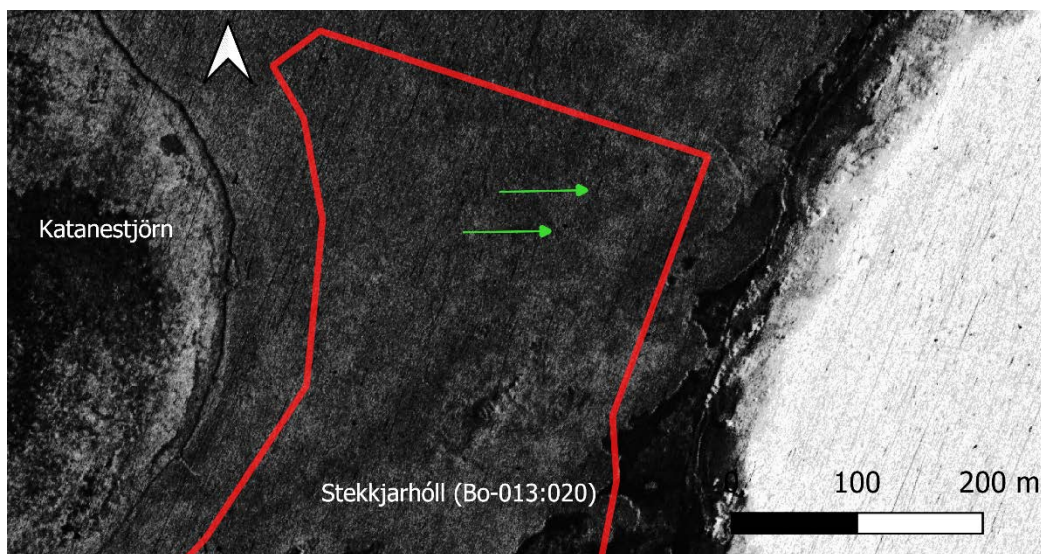
Á austurhluta reitsins - sem nefnist Austurflói, enda var þar flói en sem var síðar þurrkaður upp - eru langtum færri fornleifar. Um 250 NA við bæjarhól er lítil tóft (**BO-013:024**) sem stendur á holti. Hún er líklega ekki forn en ekki er kunnugt um neinar heimildir um hana. Tæpum 100 m norðar og austar eru Móholtin og austan við þau eru mógrafir (**BO-013:022**). Austan þeirra er ekki kunnugt um neinar minjar fyrr en komið er að Stekkjarholti, hálfum km NA við Móholtin. Á hólnum eru rústir sem sögð eru gömul beitarhús **BO-013:020:01**)

samkvæmt örnefnalýsingu. Við nánari athugun haustið 2023 hefur komið í ljós að líklega standa þessar tóftir á eldri mannvirkjum, þ.e. tóft eða þúst austan megin (**BO-013:020:02**) og garðlagi eða gerði sunnan og vestan við hólinn (**BO-013:020:03**). Rask vegna framræslu og ræktunar kann að hafa eytt hluta af þessum minjum.



Mynd 6. Tóftir og garðlag á Stekkjarhól (020:01, 02 og 03). Mynd og uppmæling með flygildi og Lidar 9. september 2023 (FSÍ).

Ekki er kunnugt um minjar austast á reitnum, þ.e. austan Stekkjarhóls. Hinsvegar vottar fyrir óljósum ummerkjum á loftmynd frá 1956 og lenda þau í bláhorni reitsins (NA). Um 150 m innan (NA við) Stekkjarhól virðist merkja fyrir aflagri, reglulegri tóft, sem sneri NV-SA, um 28 m löng og 10 m breið. Má vera að hún hafi staðið í miðju sporöskjulaga gerðis, um 100 m í þvermál en þau ummerki eru enn óljósari og gætu verið náttúrumyndun. Á vettvangi 2023 sáust ekki nein spor um þessar minjar. Eftir 1956 hafa verið grafnir tveir framræsluskurðir í gegnum miðbik svæðisins, tún ræktað og skurðir fylltir aftur. Hafi þar verið minjar, kunna þær að hafa horfið við túnrækt eða þeim a.m.k. raskað verulega. Hafa ber í huga að túlkun á loftmyndum er ekki óskekul og því er þessi staður ekki tekinn á fornleifaskrá Kataness, en nefndur hér með fyrirvara um gæði gagnanna.



Mynd 7. Vísbending um minjar í norðausturhorni reits. Ofan við Stekkjarhól eru tvær örvar. Sú efri bendir á meinta tóft, en hin á hringlaga ummerki. Loftmynd tekin 1956 (© LMÍ, LI218-LI2-441).

Auk þessara minja eru nokkrir staðir á sjávarbakkanum og í fjörunni sem teljast til fornleifa. Neðan við suðurjaðar heimatúnsins eru landingarstaðir: Langavör (**BO-013:026**) er vestast, þá Bæjarvör (**BO-013:027**) og austast er Höfðavörin (**BO-013:028**). Vestan Höfðavara er klöpp með gróp sem var notuð til þvotta (**BO-013:029**). Á bakkanum austan við Höfðavör eru þústir **BO-013:032** sem virðast manngerðar og leifar af hleðslu sem nefnist Höfðarétt (**BO-013:031**).

Niðurstöður

Innan fyrirhugaðs framkvæmdareits eru þekktar a.m.k. 29 fornleifar. Stærsti minjastaðurinn er bæjarhóllinn, en óvíst er að hve miklu leyti minjum í honum hefur verið raskað. Lítil þurrabúð var til skamms tíma í túninu en sést ekki leifar af. Eins eru ummerki um þrjú útihús í túni nærri bænum horfin, en má vera að leifar þeirra leynist þar enn. Gerð var rækileg leit að útihúsi 004 og 005 með könnunarskurðum 2014 en án árangurs. Leifar fjögurra mannvirkja sjást í túninu: Ein lítil tóft órannsökuð, leifar reykhúss sem voru rannsakaðar 2014, sem og áður óþekkt mannvirki í túninu, en ein útihúsatóft eða gerði var rannsökuð að hluta. Ein þúst í túni sem talin var vera fornminjar var afskrifuð enda yngri en 100 ára. Traðir voru á hlaðinu en virðast að mestu horfnar, og hluti af gömlum túngarði er enn sýnilegur. Ekki sjást ummerki um tvo brunna sem nefndir eru í heimildum. Neðan við bæ eru beðasléttur, leifar af rétt þvottastaður og þrír

lendingarstaðir. Austan við tún er Stekkjarhóll og þar sjást tóftir, þústir og garðlag og austan þeirra virðist móta fyrir fornleifum. Auk þessara minja er reiturinn mjög nærri þekktum þjóðsögustað, Katanestjörn.

Eftir athugun á vettvangi og könnun á fyrirbyggjandi heimildum um landið þar sem reiturinn liggur, er ljóst að áhrif framkvæmda á fornleifar yrðu mismiklar. Vestantil eru allnokkrar minjar, sem gætu kallað á frekari rannsóknir (sbr. 28. gr. laga nr. 80/2012 um menningarminjar). Austanmegin eru þekktar minjar á u.þ.b. 2 stöðum, en má vera að þar leynist minjar víðar. Munurinn á vestur- og austur-hluta reitsins liggur væntanlega í því að mesta búsumstangið var næst bænum, en landið austan við gamla heimatúnið var blautara og hefur löngum þótt ókræsilegra, þar til það var ræst fram og ræktað eftir miðja 20. öld.

Viðauki 1. Skrá yfir fornleifar innan skráningarreits

Þekktar fornleifar innan framkvæmdareits

BO-013 Katanes

16 hdr. 1706. Saurbæjarkirkjueign. "Kalman var ok írskr, er áin er við kennd, ok bjó fyrst í Katanesi." Landnámabók (H), ÍF I, 61 – ekki getið í S. "Þeir Illugi sækja þá eptir þeim Herði fast, en þeir halda fram fyrir nesit. Þá gaf Hörður nafn nesinu ok kallaði Katanes, því at honum þótti þar margr kati fyrir fara." Harðar saga, ÍF XII, 72. Fyrir 1300: "Sa er circio maldage i saurbæ a hvalfiarþar strond. at kirkia a suarbæiar land allt oc annat a færsticlo. hit þripia [at] ramna berge. fiorþa i hofþa. fimta i katanese." DI I 265 sbr. [1367] - DI III 223; 1397 - DI IV, 197-198; [1491-1518]: - DI VII, 55; 1575: Kirkian ad Saurbæ ä ... thessar Jarðer. ... Katanes landgillde c. - DI XV 631-632. Fyrrum var þessi jörð í eigu Saurbæjarkirkju, talin 16 hundruð að dýrleika. Hennar er getið í Landnámu sem bústaðar Kalmans hins írska, sem Kalmansá er kennd við." Byggðir Borgarfjarðar, 41. Túnakort 1920: Tún 40,548m², 1/3 þýft. Garðar 1,045m².

BO-013:001 Katanes bæjarhóll bústaður

"Bæjarhúsin stóðu framan í hól, Bæjarhólnum; við norðurgafla húsanna kom jörð töluvert upp á veggj, segir í örnefnalýsingu.

Bæjarhóllinn er greinilegur, einkum austast. Síðustu bæjarhús hafa verið fjarlægð, en þau stóðu enn þegar fornleifaskráning fór fram 2003. Greinlega hefur verið rutt úr hólnum við byggingu húsanna, þannig að bæjarhóllinn að norðan nam við þakskegg þeirra en hugsanlega hefur honum verið rutt upp að veggjum. Vestan við húsin var stór hlaða og fjós með haughúsi og þar sunnan við var íbúðarhúsið. Norðan við útihúsin er slóði meðfram þeim í stefnu A-V upp túnið. Þegar þessi slóði var gerður virðist sem rutt hafi verið úr nyrsta hluta hólans. Í örnefnalýsingu er síðasta torfbænum í Katanesi lýst: "Katanesbærinn, sem ég [Valgarður L. Jónsson] ólst upp í, var byggður 1896, sama ár og faðir minn fæddist. Bjarni Bjarnason lét byggja hann. Bæjarhúsin voru þannig: Baðstofa 6x2 álnir, Norðurendi, tvær rúmlengdir, Suðurendi, tvö stafgólf, og Kamis eða Litlaherbeggi (gekk undir þessum nöfnum); þar var eitt rúm, þvert. Fyrir vestan Kamispilið var smágangur. Úr honum gengið í þessi þrjú verlsi og svo fram, þar um gang, sem hét Dimmugöng. Næst komu bæjardyr, inn af þeim hlóðareldhús, en vestasta burstin var á búrinu; þar skilvinda og mjólkurflát o.fl. Bærinn var alþiljaður og var talinn hið vandaðasta hús þess tíma."

Heimildir: Ö-Katanes, 13, 14

BO-013:002 útihús

Samkvæmt túnakorti frá 1920 voru útihús rúma 120 m vestur af bæjarhól 001.

Þar er hryggur í sléttuðu túni. Húsin eru horfin.

Heimildir: Túnakort 1920

BO-013:003 tóft útihús

Samkvæmt túnakorti frá 1920 voru útihús um 150 m norðvestur af bæ 001. Þar er tóft í sléttuðu túni. Tóftin er um 4 x 4 m stór og hefur líklega haft dyr í vestur. Veggir eru um 1,2 m breiðir og um 0,3 m háir.

Vegna áforma um framkvæmdir var gerð rannsókn á staðnum 2014. Í ljós komu steinhlaðnir veggir og eldstæði. Ekki var unnt að ákvarða aldur elstu minjanna, en svo virðist sem þar hafi staðið hús sem síðar var notað sem reykhus.

Heimildir: Túnakort 1920; FS563-14182.

BO-013:004 *Hesthúsflöt* heimild útihús

Samkvæmt túnakorti frá 1920 var útihús um 100 m beint norður af bæjarhól 001, um 20 m suðvestan við útihús 005. Húsið hefur verið skammt austan við vegarslóða sem liggur að vélageymslu norðan Katanessbæjar.

Engar leifar sjást af húsinu. Þegar Brandur Jónsson gerðist bóndi í Katanesi 1965 var tóft á þessum slóðum sem líklega hefur verið þetta hús eða útihús 005. Tóftin var lítil og ekki ósvipuð þeirri sem hér hefur númerið 003. Sléttað var yfir túnið og efni úr tóftinni notað til að fylla upp í dæld sem var skammt vestar, þar sem nú er vegarslóði að vélageymslu. Í örnefnalýsingu Kataness er talað um Hesthúsflöt á þessum stað. Árið 2014 voru grafnir prufuskurðir á svæðinu til að leita tóftanna, en ekki fannst vottur um byggingaleifar.

Heimildir: Túnakort 1920; Ö-Katanes 12; FS561-14181

BO-013:005 *Hesthúsflöt* heimild útihús

Samkvæmt túnakorti frá 1920 var útihús um 15 m norðaustur af útihúsi 004.

Engin merki sjást um húsið. Þegar Brandur Jónsson gerðist bóndi í Katanesi 1965 var tóft á þessum slóðum og hefur líklega verið af þessu húsi eða útihúsi 004. Tóftin var lítil og ekki ósvipuð þeirri sem hér hefur númerið 003. Sléttað var yfir túnið og efni úr tóftinni notað til að fylla upp í dæld sem var skammt vestar, þar sem nú er vegarslóði að vélageymslu. Í örnefnalýsingu Kataness er talað um Hesthúsflöt á þessum stað. Árið 2014 voru grafnir prufuskurðir á svæðinu til að leita tóftanna, en ekki fannst vottur um byggingaleifar.

Heimildir: Túnakort 1920; Ö-Katanes 12; FS561-14181

BO-013:006 *Gamla-Húsatún*

Samkvæmt túnakorti frá 1920 var útihús um 150 m norðan við bæ, um 40 m austur af útihúsi 003, og um 20 m suðvestur af vélageymslu sem er norðan Katanessbæjar.

Við fornleifaskráningu 2003 sáust óglöggar leifar húsa í túninu. Sléttað hefur verið yfir þau að mestu leyti en útlínur eru samt greinilegar og rísa um 0,2 m yfir yfirborð. Alls er hún um 15 m A-V og 12 m S-N og snýr suðaustur-norðvestur. Í henni eru tvö samhliða hólfr og er hugsanlegt að hleðslan sem aðskilur þau sé af garða. Í örnefnalýsingu segir: "Vestan við Efra-Móholt við Gamla-Húsatúnið er smámelur.....suðvestur af Gömluhúsum og Húsatúni er Vesturtún.....". Virðist vel mögulegt að þessi tóft hafi einmitt verið af Gömluhúsum og túnið umhverfis verið nefnt Gamla-Húsatún.

Gerð var minniháttar forkönnun með uppgreifti á tóftinni 2014. Grafinn var aflangur skurður og í ljós kom gjóskulag frá Kötlu um 1500. Engar mannvistarleifar fundust undir því lagi. Í yngri lögum komu í ljós mannvirkjaleifar úr torfi. Ummerki á yfirborði eru villandi varðandi lögum og stærð. Mannvirkið var um 10 m (ekki 15m) á annan veginn en óvíst hve stórt það var að öðru leyti. Engir gripir eða kol eða aska fundust og má vera að hér hafi ekki staðið hús heldur e.k. gerði.

Heimildir: Túnakort 1920; Ö-Katanes 12; FS561-14181

BO-013:008 garðlag túngarður

Leifar túngarðs sjást um 200 m vestur af bæjarhól 001, beint suður af Beggakofa 021.

Í túnjaðri. Slitgur af grjóthlöðnum túngarði sjást og má rekja hann 30-40 m milli vegarins heim að Katanesi og tóftar 021. Aðeins eitt umfar grjóts sést og eru það meðalstórir steinar.

BO-013:012 traðir

"...axlarháar traðir í gegn um túnið á Katanesi. Þær voru allar í stórum hlykkjum; götuslóðinn var sem sé eltur. Blessaður karlinn hann Ólafur föðurafi minn átti þetta mikla verk og mörg önnur í Katanesi í hlöðnum veggjum og þá túnsléttunum...," segir í örnefnalýsingu. Traðirnar sjást á túnakorti frá 1920. Þær lágu heim að bæ úr vestri, suður fyrir bæjarhúsin og svo áfram til austurs, út að túnjaðri.

Traðirnar eru nær alveg horfnar. Þær hafa verið a.m.k. 200 m langar.

Heimildir: Ö-Katanes, 4; Túnakort 1920

BO-013:015 heimild brunnur

"Brunnar voru tveir s.v. af bænum," segir í örnefnalýsingu. Annar brunnurinn var um 20 m suðvestur af fjósi sem stendur suðvestast á bæjarhól 001.

Þar er kriki þar sem heimreiðin sveigir í suður frá bílastæði við íbúðarhúsið.

Óljós dæld sést um 3 m sunnan við beygjuna. Hún er um 0,1 m djúp og um 1 m í þvermál. Sveinn Brandsson man eftir brunninum en fyllt var upp í hann. Ekki er vitað hvar hinn brunnurinn (035) var.

Heimildir: Ö-Katanes, 7

BO-013:016 *Gamligarður* túngarður

"Upp af Björgvinsstykki, austast í Leynir, en vestan túngarðsins gamla, er nokkuð votlent stykki, nú tún, sem ég kallaði alltaf Fífustykki, því það var alltaf hvítt af fífu," segir í örnefnalýsingu. Síðar í sömu lýsingu segir: "Suðvestur af bænum voru brunnarnir... vestan við þá Gamligarður. (Gamli túngarðurinn orðinn að túni)," segir í örnefnalýsingu. Nú sjást leifar túngarðs (sjá 008) um 200 m vestur af bæjarhól 001 en hann er vestan við það sem áður hét Fífustykki og getur því ekki verið Gamligarður. Hann hefur verið austar, ekki ólíklega á grýttum hrygg sem liggur N-S í túninu en er nú gróinn að mestu og mjög sléttur.

Sléttuð tún. Gamligarður virðist vera horfinn.

Heimildir: Ö-Katanes, 2, 14

BO-013:020:01 *Stekkjahóll* tóftir beitarhús

"Austsuðaustur af Katanestjörn, utarlega á Austurflóa, er hóll með húsarústum (gömul beitarhús); hann heitir Stekkjahóll, Nafnið bendir til þess, að þarna hafi einnig verið stekkur eða fjárrétt," segir í örnefnalýsingu. Hóllinn er tæpa 850 m norðaustur af bæ 001 og 200-300 m norðan við sumarbústað sem stóð í girðingu um miðja vegu milli Kalmannsáróss og Katanes.

Stakur hóll í mýri sem hefur verið ræst fram, skurður er grafinn austur-vestur fast norðan við hann.

Hóllinn er töluvert mikill um sig og allt að rúmir 2 m á hæð. Klettur koma undan honum austast og því er hóllinn líklega náttúrumyndun að nokkru. Hann snýr suðvestur-norðaustur og er um 25 x 15 m stór, mjög þýfður og nauðbitinn en greinilega mótur fyrir rústum á honum, líklega af beitarhúsum. Þær eru alls um 12 x 12 m og skiptast í þrjú hólf sem virðast hafa legið þvert á hólinn, þ.e. suðaustur-norðvestur. Vestasta hólfíð hefur verið einna minnst en hin tvö allt að 8 m löng og vottar fyrir dæld norðan við þau, hugsanlega heygarði. Op er á því vestara, í suður. Fast austan við tóftina vottar fyrir þúst, um 5 x 6 m stórri og gætu það verið leifar af rúst. Hvergi sér í grjót á rústunum og hvorki vottar fyrir gördum né jötum.

Heimildir: Ö-Katanes, 11

BO-013:020:02 þúst

Fast austan við tóftirnar á Stekkjahóli (020:01) vottar fyrir þúst, um 5 x 6 m stórri og gætu það verið leifar af mannvirki, eldra en tóftir beitarhúsanna.

BO-013:020:03 gerði

Sunnan við tóftirnar á Stekkjahóli (020:01) vottar fyrir mjög sokknu og útflöttu garðlagi. Það virðist snúa frá SA til NA og er líklega eldri en beitarhúsatóftirnar. Það eru um 50 m á milli garðveggja vestan megin og austan, en um 30 m til suðurs frá hólnum. Óvíst er hvort garðlagið náði norður fyrir hól því þar hefur verið grafinn frárennslisskurður og honum lokað aftur.

BO-013:021 *Beggakofi* tóft hesthús

Í örnefnalýsingu segir: "Á því [Björgvinsstykki sem var á mörkum Gamlatúns og Leynis] stóð Beggakofi; það var hesthús, sem Björgvin byggði um 1930, en er nú fallið." Tóftin sést enn 10 m norðan við túnjaðar, um 200 m vestan við bæjarhól 001. Þar er mólendi en mýri skammt norðan við tóftina.

Tóftin er greinileg, um 5 x 8 m stór, einföld og snýr með dyr í suður. Hún er algróin og ekki sér í grjót í veggjum.

Heimildir: Ö-Katanes, 11

BO-013:022 náma mógrafir

"Bjarnaskurður kemur suðaustur úr Katanestjörn til sjávar; vestan við hann koma Móholtin. Þau eru tvö, Neðra-Móholt og Efra-Móholt. Mógrafir voru austan við þessi holt og vestan fyrir endann á Efra-Móholt," segir í örnefnalýsingu. Greinilegar mógrafir eru austan við lítul og lág holt, 310 m norðaustur af bæjarhól 001.

Grösug, þýfð mýri.

Mógrafasvæðið er a.m.k. 50 x 70 m stórt og býsna samfelt. Grafirnar eru mjög grunnar, mest um 0,3 m svo að rétt vottar fyrir bökkum þeirra, einkum að vestanverðu. Þær eru algrónar í botni og ekki mjög blautar.

Heimildir: Ö-Katanes, 11-12

BO-013:023 tóft

Leifar af tóft eru um 80 m norðaustur af bæjarhól 001. Þar er graslendi, girt í kring og hross höfð í girðingu. Á þessum stað gróf Brandur Jónsson og lenti í grjóti, líklega hleðslum. Á yfirborði er tóftin skeifulaga, um 4 x 7 m. Laust grjót er í hliðum en ekki um að ræða eiginlega vegg. Í miðju sést að grafið hefur verið úr mannvirkinu.

BO-013:024 tóft

Lítill tóft er á holti um 230 m norðaustur af bæjarhól 001.

Hún stendur á aflöngum grjóthrygg sem liggur suðvestur-norðaustur.

Fremur óregluleg, grjóthlaðin tóft, 3 x 2 m og snýr líkt og hryggurinn SV-NA. Hún er nær því að vera ferköntuð en sporöskjulaga. Aðeins eitt eða tvö umför grjóts eru í veggjum og engar dyr eru sjáanlegar. Tóftin lítur ekki út fyrir að vera gömul, enda eru hleðslur alveg ógrónar og lítið sokknar. Helst lítur út fyrir að sá sem þarna byrjaði að hlaða hafi aldrei lokið við ætlunarverk sitt.

BO-013:026 *Langavör* lending

"Langavör er vestan við Leynirshöfða (svo)," segir í örnefnalýsingu. Höfði þessi gengur fram í sjó austan Leynis, um 250 m suðvestur af bæ 001.

Náttúrulegt vik gengur inn að fjörunni milli skerja sem eru þakin þangi og þara.

Heimildir: Ö-Katanes, 12

BO-013:027 *Bæjarvör* lending

"Bæjarvörin er svo beint niður undan bæjarhlaðinu vestan til. Það eru nokkrir tugir metra frá bænum niður á sjávarbakkann," segir í örnefnalýsingu. Bæjarvör er rúma 80 m vestur af Höfðavör 028.

Smávik er í ströndina. Vestan við það gengur lágur höfði fram í sjó en hann fer á kaf á flóði.

Heimildir: Ö-Katanes, 12

BO-013:028 *Höfðavörin* lending

"Svo koma Klakkarnir, og austur við Höfðann vestanverðan er Höfðavörin. Þar var báturinn settur upp í krikann við Höfðann; þarna er allgóð lending, hrein vör og sandi orpin," segir í örnefnalýsingu. Þetta er fast vestan við Höfðann, en hann er við sjóinn um 150 m suðaustur af bæ 001.

Sandvör sem er grýtt næst sjónum, klettur eru að austanverðu og ganga inn í landið.

Heimildir: Ö-Katanes, 12

BO-013:029 *Sokkalaus* þvottastaður

"Vestan við [Höfða]vörina [013:028] er klöpp; ofan í hana er grópaður brunnur, ég held af náttúrunnar höndum. Þetta er Sokkalaus; þarna vorum við látin þvo sokka og slá úr þeim á klöppinni. Einnig var ullin þvegin við sjóinn úr keitu og skoluð úr sjónum, síðan breidd á bakkana," segir í örnefnalýsingu. Lágur klappahryggur markar Höfðavör 028 að vestanverðu. Sokkalaus er þar í einni nyrstu klöppinni.

Sæsorfin skál er í klöppinni. Hún er um 40 x 50 sm stór og allt að 30-40 sm djúp í norðurenda. Engin mannaverk sjást á skálinni eða við hana.

Heimildir: Ö-Katanes, 12-13

BO-013:030 þúst

Mjög áberandi aflöng þúst, líklega manngerð, er um 8 m suðvestur af tóftaleifum 023.

Smáþýft graslendi.

Þústin lítur út eins og stórt leiði, er aflöng og regluleg og snýr hér um bil austur-vestur. Hún er 6 x 2,5 m stór og rúmlega 0,5 m há, algróin svo að hvergi sér í grjót. Sker sig mjög úr graslendinu umhverfis.

BO-013:031 *Höfðaréttin* hleðsla rétt

"...austast á Höfðanum er Stórhóll; þar áttum við börnin okkar bú. Austan við hann á sjávarbakkannum var fjárrétt, Höfðaréttin, lengi notuð, nú mikið fallin, trúlega; hún var gerð úr grjóti," segir í örnefnalýsingu. Stórhóll er áberandi hóll tæpa 200 m suðaustur af bæ 001, hálfgróinn klapparhóll. Fram af honum eru klettur fram í sjó en austan við hann svolítið graslendi.

Mjög óglöggar leifar sjást af réttinni. Þetta er þar sem graslendið teygir sig lengst í austur austan Stórhóls en lækkar svo snögglega svo úr verður lítill hvílt á sjávarbakkannum. Hvilftin er fremur grýtt, um 8 x 4 m stór og snýr NA-SV. Fram eða suðaustur af henni eru lágir klettur niður í fjöru. Hrunin og mjög óljós hleðsla gengur frá klettunum til norðvesturs og lokar þannig fyrir vesturenda hvilftarinnar. Hún rennur saman við stórgryti og

er 3-4 m löng. Aðrar hleðslur eru ekki greinilegar.

Heimildir: Ö-Katanes, 13

BO-013:032 þúst

Nokkrar áberandi þústir, hugsanlega manngerðar, eru á sjávarbakkanum suðaustan við bæ, vestan Stórahóls en austan svonefnds Höfða.

Graslendi, þurrt við bakkann. Ofan bakka er nú tiltölulega þurrt en þar var áður mýri sem nefnd var Hörmung. Þústirnar eru þrjár eða fjórar talsins, allt að 1,5 x 2,5 m stórar. Þær eru grasi grónar og skera sig mjög úr sléttlendinu umhverfis. Samkvæmt Sveini Brandssyni er grjót í þústunum.

BO-013:033 *Hérumíusarkot* býli

"Þar fyrir vestan [Gamlagarð - 013:016] kom Kotatún (aldrei kallað annað í minni tíð). Vestan til á því, á Klapparhæðinni neðantil, var bær Hérínymusar Gíslasonar. Þessi bær var fallinn, þegar við komum að Katanesi í maí 1922, en veggir stóðu uppi, og við rifum þá og græddum þar tún. Baðstofu glugginn var mót suðri, önnur bæjarhús byggð norðan við baðstofuna," segir í örnefnalýsingu. Í Byggðum Borgarfjarðar segir um sama kot: "Klökk hét þurrabúð í Katanesslandi, sem var byggð 1896-1898 og 1904-1905. Býlið gekk undir nafninu Hierónymusarkot, kennt við Hierónymus Gíslason, sem síðustu æviár sín var húsmáður í Katanesi. Það stóð vestan við bæinn í Katanesi, upp af Katanessskerjum, milli sjávar og götunnar inn með sjónum." Nú er ekki vitað með vissu hvar kotið stóð. Af lýsingu að dæma er þó líklegast það hafi verið tæpa 150 m suðvestur af bæ 001, fast suðvestan við klapparhól í túni sem nú er að mestu uppgróinn. Þar er áberandi og ávöl hæð í túni. Sléttað tún.

Hæðin er algróin en sker sig nokkuð úr annars sléttu túninu og er ekki ósvipuð litlum bæjarhól þótt erfitt sé dæma af útlitinu einu saman. Hún er um 15 m í þvermál og um 1 m há.

Heimildir: Ö-Katanes, 14; Byggðir Borgarfjarðar

BO-013:034 þúst

Við fornleifaskráningu 2003 kom fram þúst í túni, um 75 m suður af tóft 003. Þústin sker sig mjög úr túninu og rís allt að 0,4 - 0,5 m yfir umhverfið, stærð um 7 x 7 m.

Árið 2015 var grafinn könnunarskurður og kom þá í ljós náttúrulegur klapparkollur. Austan við hann fundust kol og aska og ýmis úrgangur frá miðri 20.öld. Hefur rusli verið hent og það brennt í dæld við klökkina. Staðurinn er ekki fornleifar.

Heimildir: FS561-14181

BO-013:036 *Beðatún*

"...niðurundan bænum var Beðatún, allt beðasléttur, segir í örnefnalýsingu. Enn mótar óglöggt fyrir beðasléttum í túninu, allra syðst en vestan heimkeyrslunnar. Þar hallar túninu mót suðri og örlar á 4-5 bungum sem liggja N-S og eru mjög óljósar rásir á milli þeirra."

Heimildir: Ö-Katanes, 13

BO-013:037 tóft

Við vettvangsathugun 2014 kom í ljós þúst í túninu tæpa 100 m norðnorðaustur af bæjarhól. Grafinn var könnunarskurður og leiddi það í ljós umtalsverðar mannvistarleifar. Var því gerð fullnaðarrannsókn, sem leiddi í ljós mannvirki úr torfi og grjóti, með steinlagða stétt utan við. Hlutverk þess er óþekkt, en gripir sem fundust gefa einungis grófa vísbendingu um aldur, eða frá 16. til 19. aldar.

Heimildir: FS561-14181

Hnitaskrá

Samtala	X (A)	Y (N)
BO-013:001	367116	432055
BO-013:002	367012	432007
BO-013:003	367031	432174
BO-013:004	367114	432144
BO-013:005	367131	432157
BO-013:006	367067	432185
BO-013:007	367163	433037
BO-013:008	366925	432034
BO-013:012	367027	432044
BO-013:015	367074	432010
BO-013:016	366979	432022
BO-013:017	367319	433579
BO-013:018	368072	433507
BO-013:019	367563	433529
BO-013:020:01	367580	432753
BO-013:020:02	367561	432733
BO-013:020:03	367604	432714
BO-013:021	366940	432042
BO-013:022	367291	432315
BO-013:023	367164	432096
BO-013:024	367265	432236
BO-013:026	366874	431972
BO-013:027	367100	431952
BO-013:028	367186	431927
BO-013:029	367168	431941
BO-013:030	367160	432096
BO-013:031	367318	432048
BO-013:032	367240	431960
BO-013:033	366976	431987
BO-013:034	367018	432096
BO-013:036	367076	431992
BO-013:037	367061	432118

Óstaðsetjanlegar minjar á framkvæmdareit

BO-013:035 brunnur

"Brunnar voru tveir s.v. af bænum," segir í örnefnalýsingu. Annar brunnurinn er hér skráður nr. 015 en ekki er vitað hvar hinn var.

Heimildir: Ö-Katanes, 2

Minjar við framkvæmdareit

BO-013:007 *Katanestjörn* þjóðsaga

"Upp í miðjan Leynirinn kom lækjarspræna; í hana lá Dýrskurður frá Katanestjörn. Sá skurður var grafinn til að fjarlægja hið fræga Katanesdýr, 1876, og dró nafnið af því," segir í örnefnalýsingu. Tjarnarstæðið er norðan bæjar, norðurbakki þess er rétt um 500 m norður af bæ 001.

Á þessum stað er mýrlendi og var tjörnin þurrkuð upp að mestu leyti en nokkrir pollar sáust árið 2003 þar sem hún hefur verið dýpst. Bakkar marka enn vel tjarnarstæðið en þó einna síst að sunnanverðu. Skurður hefur verið grafinn úr tjörninni til suðvesturs, einnig er skurður meðfram henni að suðaustan. Á síðustu árum hefur skurðum verið lokað og tjörnin endurheimt. Tjörnin er a.m.k. 600 x 300 m stór.

Í Íslensku vættatali eftir Árna Björnsson segir: "Árið 1874-76 þóttust menn verða varir við undarlegt dýr nálægt tjörn einni hjá bænum Katanesi á Hvalfjarðarströnd. Eftir blaðafregn var það á stærð við þrevetran nautgrip, aflangt með digran haus og þriggja álna langan hala. Það átti að hafa sex klær á stuttum fótum, afar mikinn kjaft með fjórum hvössum framtönnum. Það synti hraðar en það hljóp og elti menn og sauðfé. Með fulltingi landshöfðingja lágu menn um hríð við tjörnina. Skurður var grafinn úr henni í átt til sjávar og dagsverkum jafnað niður á hreppsúa. Aldrei fundu menn þó skepnuna."

Heimildir: Ö-Katanes, 1; ÁB, 81

Heimildir

Óprentaðar heimildir

Landmælingar Íslands, Akranesi

Loftmyndasafn

Sýslumannsembættið í Borgarnesi

Landamerkjabók Borgar- og Mýrasýslu

Þjóðskjalasafn Íslands, Reykjavík

Túnakort Kataness

Örnefnasafn Stofnunar Árna Magnússonar, Reykjavík

Örnefnaskrá Kataness

Prentaðar heimildir

ÁB: Árni Björnsson. 1990. *Íslenskt vættatal*. Rv.

Byggðir Borgarfjarðar I-II., án útgst., Búnaðarsamband Borgarfjarðar, 1989.

DI: *Íslenskt fornbréfasafn I-XVI*, Kaupmannahöfn/Reykjavík 1857-1972.

FS127-00181: Adolf Friðriksson, 2000. *Fornleifakönnun í landi Klafastaða og Kataness*. Fornleifastofnun Íslands, Reykjavík.

FS205-03071: Adolf Friðriksson, 2003. *Fornleifakönnun í landi Kataness á Hvalfjarðarströnd 2003*. Fornleifastofnun Íslands.

FS208-03072: Birna Lárusdóttir. (2003). *Fornleifakönnun í landi Kataness II: Úttekt á tveimur byggingarreitum vegna fyrirhugaðrar rafskautaverksmiðju*. Fornleifastofnun Íslands, Reykjavík

FS214-00034: Birna Lárusdóttir, Guðrún Alda Gísladóttir og Uggi Ævarsson, 2003. *Fornleifaskráning í Hvalfjarðarstrandahreppi*. Fornleifastofnun Íslands, Reykjavík.

FS561-14181: Adolf Friðriksson, Mjöll Snæsadóttir, Megan T. Hicks, Howell M. Roberts, Gísli Pálsson og Garðar Guðmundsson, 2015. *Fornleifarannsóknir á Katanesi 2014: forkönnun*. Fornleifastofnun Íslands, Reykjavík.

FS563-14182: Hildur Gestsdóttir og Guðrún Alda Gísladóttir, 2015. *Fornleifauppgröftur í Katanesi 2014. Framkvæmdarannsókn*. Fornleifastofnun Íslands, Reykjavík.

Jarðabók: Árni Magnússon & Páll Vídalín, *Jarðabók Árna Magnússonar og Páls Vídalín*, Kh., Hið íslenska fræðafélag, 1913.

J. Johnsen: *Jarðatal á Íslandi*, Kaupmannahöfn 1847.

ÍF: Íslensk fornrit, I. Íslendingabók – Landnámabók; Íslensk fornrit XII Harðar saga.